

**BATIL İNANÇLARA İLİŞKİN TUTUM ÖLÇEĞİ
VE
YORUMU**

Hazırlayan

**Tülin OTBİÇER
9740324 / E.Ö.D. IV**

**EBB 473.01 Kodlu Psikolojik Test Geliştirme II
Dersi İçin
DERS ÖDEVİ Olarak Hazırlanmıştır**

**Ankara
Hacettepe Üniversitesi
Ocak, 2001**

İÇİNDEKİLER

BİRİNCİ BÖLÜM

GİRİŞ.....	1
Ölçülecek Tutumun Kuramsal Çerçevesi	1
Tutum Konusunun Kapsamı.....	2

İKİNCİ BÖLÜM

YÖNTEM.....	3
Ölçeğin Türü.....	3
Veri Toplama.....	3
Evren – Örneklem	3
Maddelerin Puanlanması.....	3
Verilerin Çözümlemesi	4

ÜÇÜNCÜ BÖLÜM

DENEME UYGULAMASININ BULGU VE YORUMLARI	5
---	---

DÖRDÜNCÜ BÖLÜM

NİHAİ ÖLÇEK	7
Nihai Ölçeğin Oluşturulması	7
Nihai Ölçeğin Psikometrik Özellikleri	7

KAYNAKÇA	9
----------------	---

EKLER	10
-------------	----

EK 1 : Denemelik Tutum Ölçeği ve Cevap Kağıdı	10
EK 2 : Deneme Ölçeğinin Ham Verileri	13
EK 3 : Alt – Üst Grup Ortalamaları Farkına Dayalı Madde Analizi	15
EK 4 : Nihai Ölçeğin Maddeleri	17
EK 5 : Denenmiş Tutum Ölçeği	18
EK 6 : Nihai Ölçeğin Madde ve Ölçek Puanları	22

TABLolar

Tablo – 1	Deneme uygulamasına ait verilerin betimsel istatistikleri.....	5
Tablo – 2	Nihai ölçeği oluşturan maddeler	7
Tablo – 3	Nihai ölçeğin istatistikleri	7

ŞEKİLLER

Şekil – 1	Puan Dağılımı	5
-----------	---------------------	---

BİRİNCİ BÖLÜM

GİRİŞ

Ölçülecek Tutumun Kuramsal Çerçevesi

Kültürden kültüre göre farklılık gösteren batıl inançlar, içinde yaşadığımız kültürde var olmaktadır. Kaynağının çıkış noktası net olarak bilinmemekle birlikte insanlık tarihinin ta başlangıcından beri var olduğunu söylemek mümkündür. Her insan, bir şeylere bilerek ya da bilmeyerek inanmaktadır.

Türkçe karşılığı boş inanç da olan “Batıl inanç, çürük, temelsiz bir düşünceye bağlı bulunma” olarak tanımlanmıştır.⁽¹⁾

Büyü ve batıl inançta, kullanılan malzeme dinden alınmış olsa bile, kullanılan sözler ya da uygulamalarda içkin bir kudretin varlığı kabul edilmektedir.⁽²⁾

Adorno’ da dini inanç ve zihniyetin “otoriteci” bir kişiliğe yol açtığını ileri sürer. Ona göre otoriteye itaat düşüncesi dini tutumun en belirgin özelliğidir. Buna bağlı olarak, “uyduruculuk” (conformisme) ve “tutuculuk” (conservatisme) eğilimleri, dini tutumun ayrılmaz diğer iki görüntüsüdür.⁽³⁾

Frued’a göre ölüm ötesiyle ilgili inançlar, bu hayatta karşılaşılan sıkıntıları, acıları ve ızdırapları teselli etmek için insan psikolojisinin icat ettiği hayati tatmin kaynaklarıdır. Ölümün uyandırdığı büyük korku ve dehşetten, bu inançları iyileştirmeye yöneldikleri psikolojik sarsıntıdan kaynaklanmaktadır.⁽⁴⁾

Russell’e göre “kör inançla us, duygusal değerle gerçek değer arasındaki kesin ayrımın bilincine varmadıkça gerçek anlamda bir ilerlemenin mümkün olmayacağına” belirtmiştir.⁽⁵⁾

(1) Tahir Nejat Gencan ve Raif Karadağ , **Türkçe sözlük**, (İstanbul:Güven basım ve yayın evi, 1978), sy : 69, 240

(2) Hayati Hökelekli, **Din Psikolojisi**, (Ankara: Türkiye Diyanet Vakfı Yayınları, 1998), sy : 214

(3) **Aynı**, sy :191

(4) **Aynı**, sy :98

(5) Bertrand Russell, Çev: Akşit Göktürk, **Din İle Bilim**,(İstanbul: Yapı Kredi Yayınları, 1997), sy :

Tutumun Konusunun Kapsamı

Tutum, belirli nesne, durum, kurum, kavram yada diđer insanlara karřı öğrenilmiş olumlu yada olumsuz tepkide bulunma eğilimidir.⁽⁶⁾ Bu bağlamda geliştirilen ölçeğin konusu “Batıl inançlara ilişkin tutumlar”dır. Bu ölçeğin amacı, ölçek maddeleri çerçevesinde batıl inançlara inanan (batıl inançlara sahip olan) bireylerle inanmayan bireyleri birbirinden ayırmaktır.

(6) A.Ata Tezbaşaran, **Likert Tipi Ölçek Geliştirme Kılavuzu**, (Ankara: Türk Psikologlar Derneği Yayınları, 1997), sy:1

İKİNCİ BÖLÜM

YÖNTEM

Ölçeğin Türü

Batıl inançlara ilişkin tutumları ölçmek için Likert tipinde bir ölçek geliştirilmiştir.

Veri Toplama

Tutum ifadeleri için konuyla ilgili literatür taraması yapılmış olup kompozisyon yazdırma görüşme teknikleri kullanılmıştır.

Evren – Örneklem

“Tutumların ve inançların netleşmesi, 18 – 21 yaşları arasında” olduğu için evreni ve örneklemini oluşturan bireyler 18 yaş sınırının üstündeki bireyleri kapsamaktadır.⁽¹⁾

Maddelerin Puanlanması

Ölçek maddelerindeki olumlu ve olumsuz maddeler göz önüne alınarak yapılan puanlama, batıl inançları olan, inanan bireyler bu ölçekten yüksek puan alırken, inanmayan bireyler düşük puan alacak şekilde puanlama yapılmıştır. Ancak deneme ölçeğinde olumlu maddelerin sayısı olumsuz maddelerin sayısından fazladır.

Max. Puan: $70 \times 5 = 350$ ve Min. Puan: $70 \times 1 = 70$ puandır.

Deneme uygulamasından elde edilen verilerin analizi Ek 2 ve 3'tedir.

Deneme ölçeği ve cevap kağıdı Ek 1'dedir.

(1) Hayati Hökelekli, **Din Psikolojisi**, (Ankara: Türkiye Diyanet Vakfı Yayınları, 1998), sy: 280

Verilerin Çözümlemesi

Deneme uygulamasındaki veriler analize hazır hale getirildikten sonra Alt – Üst Grup Ortalamaları Arasındaki Farka bakılmış ve farkın manidarlığı t testi ile sınıanmıştır. Bunun için aşağıdaki formül kullanılır.

$$t = (X_{\bar{u}} - X_a) / \text{Karekök} [(S_{\bar{u}}^2 / n_{\bar{u}}) + (S_a^2 / n_a)] \quad (2)$$

X = grubun madde puanlarının aritmetik ortalaması

S^2 = grubun madde puanlarının varyansı

n = gruptaki cevaplayıcı sayısı

\bar{u} = Üst grup

a = Alt grup

Güvenirlilik katsayısını hesaplamak için “Cronbach α katsayısı formülü” kullanılmıştır. Çünkü madde ve test puanları sürekli değişkenlerdir.

$$\alpha = (K / (K - 1)) \times [1 - (\sum S_j^2 / S_x^2)] \quad (3)$$

K : Ölçekteki madde sayısı

S_j^2 : j maddesinin madde puanları varyansı

S_x^2 : Ölçek puanları varyansı

(2) A. Ata Tezbaşaran, **Liket Tipi Ölçek Geliştirme Kılavuzu**, (Ankara : Türk Psikologlar Derneği Yayınları, 1997), sy: 32

(3) **Aynı**, sy: 47

ÜÇÜNCÜ BÖLÜM

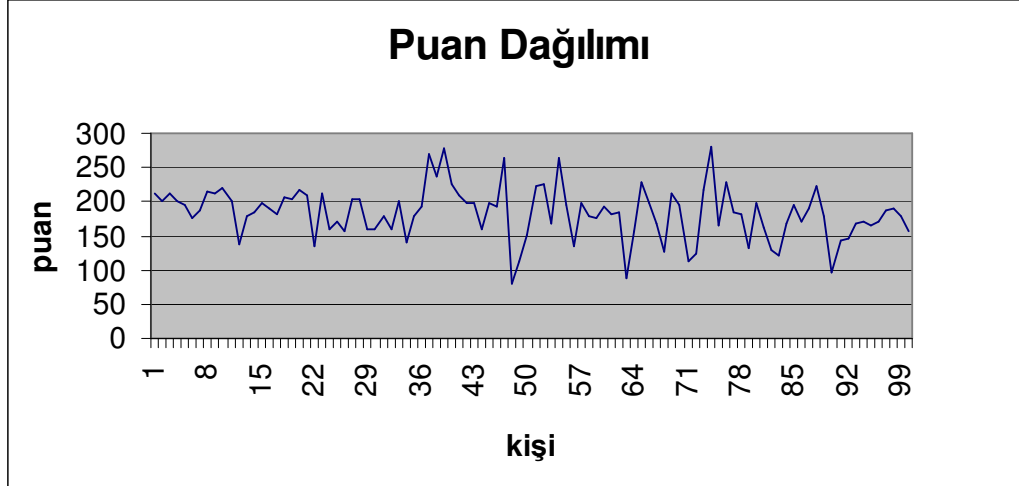
DENEME UYGULAMASININ BULGU VE YORUMLARI

Deneme uygulamasına ait özet betimsel istatistikler Tablo 1 ve Grafik 1’de görüldüğü gibidir.

Tablo 1
Deneme uygulamasına ait verilerin betimsel istatistikleri

Betimsel İstatistikler	
Ortalama	183,79
S.Sapma	37,85
Varyans	1432,45
Basıklık	0,71
Çarpıklık	-0,13
Bağıl değ.	20,59
S.Hata	9,22
Min.	81
Max.	280
Ranj	199
Güvenirlilik	0,94
K	70
N	100
t(0,01;52)	2,66

- Tablodaki istatistiklerin hesaplanmasında yararlanılan kaynak kitap : Yaşar Baykul, **İstatistik Metot ve Uygulamalar**, (Ankara: Anı Yayıncılık, 1997)



Şekil 1 :Puan Dağılımı

$K_y < 0$ ise dağılım sola çarpıktır. O halde $K_y = -0,13$ değeri dağılımın hafif sola çarpık olduğunu göstermektedir.

$B_s > 0$ ise dağılım sivridir. O halde $B_s = 0,71$ olması dağılımın sivri olduğunu yani ölçek puanlarının grubun ortalama puanları etrafında yayıldığını gösterir.

$S_x = X/5$ ise grup heterojendir. Eldeki verilere bakılacak olursa bu kritere göre grubun heterojen bir grup olduğunu söyleyebiliriz. Yine Bağıl Değişim Katsayısı da grubun homojenliği ya da heterojenliği hakkında bilgi vermektedir.

Deneme uygulamasında elde edilen güvenilirlik 0,94'tür. Bu değer 1'e yaklaşmış olması istenen bir durumdur. Güvenirliğin yüksek olması grubun heterojen, ölçek maddelerinin birbiriyle tutarlı ve aynı zamanda geçerliliği olan bir ölçek olduğunun göstergesidir.

Ayrıca ölçeğin yapı, ölçüt ve kapsam geçerliliğine de bakılması gerekir. Ancak geliştirilen ölçek için bahsedilen geçerliliklere bakılmamıştır. Geçerlilik için yapı, ölçüt ve kapsam geçerliliğine bakılması gerekir. Bu ölçeğin güvenilirliği yüksek çıktığı için geçerliliği olan bir ölçektir. Çünkü güvenilir bir ölçek aynı zamanda geçerlidir.

DÖRDÜNCÜ BÖLÜM

NIHAİ ÖLÇEK

Nihai Ölçeğin Oluşturulması

Nihai ölçeğe madde seçmek için manidarlık düzeyi 0,01 alınmıştır. $t_{0,01;52} = 2,66$ değerinden büyük olan maddeler nihai ölçeği oluşturulacak olan maddelerdir.

$t_{0,01;52} = 2,66$ değerinden büyük olan olumlu ve olumsuz maddelerin t değerleri madde no ile sıralanmış olarak aşağıdaki Tablo 2’de görüldüğü gibidir.

TABLO 2
Nihai Ölçeğe Seçilen Maddeler ve t Değerleri

+	M.No	M69	M63	M60	M45	M4	M61	M5	M42	M44	M1
	Madde	t	13,31	8,02	7,18	7	6,78	6,76	6,3	6,24	6,15
-	M.No	M33	M70	M22	M34	M41	M29	M23	M51	M46	M15
	Madde	t	7,51	6,4	6,14	5,78	5,7	5,09	5,06	4,92	4,47

TABLO 3

Nihai Ölçeğin İstatistikleri

Betimsel İstatistikler	
Ortalama	51,91
S.Sapma	14,27
Varyans	203,60
Basıklık	-0,20
Çarpıklık	-0,03
Bağıl deę.	27,49
S.Hata	5,37
Min.	23
Max.	88
Ranj	65
Güvenirlilik	0,86
K	20
N	100
$t(0,01;52)$	2,66

$K_y < 0$ ise dağılım sola çarpıktır. O halde $K_y = -0,03$ değeri dağılımın hafif sola çarpık olduğunu göstermektedir.

$B_s < 0$ ise dağılım basıktır. O halde $B_s = -0,20$ olması dağılımın basık olduğunu gösterir.

$S_x = X/5$ ise grup heterojendir. Eldeki verilere bakılacak olursa bu kritere göre grubun heterojen bir grup olduğunu söyleyebiliriz. Yine Bağıl Değişim Katsayısı da grubun homojenliği ya da heterojenliği hakkında bilgi vermektedir.

Nihai ölçekten elde edilen güvenilirlik 0,86'dır. Bu değer 1'e yaklaşmış olması istenen bir durumdur. Güvenirliğin yüksek olması grubun heterojen, ölçek maddelerinin birbiriyle tutarlı ve aynı zamanda geçerliliği olan bir ölçek olduğunu göstermektedir.

Deneme ölçeğinin güvenilirliği 0,94 ve nihai ölçeğin güvenilirliği 0,86 çıkmıştır. Bu iki güvenilirliği test etmek için aşağıdaki formül kullanılacaktır.

$$Z = \frac{Z_{r1} - Z_{r2}}{\sqrt{\sigma_{zr1}^2 + \sigma_{zr2}^2 - 2 * r_{12} * \sigma_{zr1} * \sigma_{zr2}}}$$

Deneme ölçeğinin güvenilirliğinin Z değeri = 1,738

Nihai ölçeğin güvenilirliğinin Z değeri = 1,293 dür.⁽¹⁾

r(d,n)	0,95
güv.d (z)=	1,74
güv n (z)=	1,29
Zr1-Zr2	0,45
$\sigma_{zr1} = \sigma_{zr2}$	0,10
$\sigma_{zr1}^2 = \sigma_{zr2}^2$	0,01
Z	14,24
Z(0,01)	2,57

$$H_0: Z_D > Z_N \quad H_1: Z_D < Z_N$$

$$Z_{0,01} > Z \text{ ise } H_0 \text{ red}$$

2,57 < 14,24 olduğundan H_0 hipotezi kabul edilir.

Z_D = deneme ölçeğinin korelasyon katsayısının Z değeri

Z_N = nihai ölçeğin korelasyon katsayısının Z değeri

(1) İlhan Akhun, **İstatistiklerin Manidarlığı ve örneklem**, Ankara, 1983, sy : 72

Madde No :	İFADELER	Tamamen Katılıyorum	Katılıyorum	Kararsızım	Katılmıyorum	Kesinlikle Katılmıyorum
1	Tarot falına inanılmalıdır.					
2	Kahve fallarının bilimsel bir açıklaması vardır.					
3	Burçlar davranışlarımızı etkiler.					
4	Batıl inançlar insanların uydurmasıdır.					
5	Falcılık duygusal sömürüdür.					
6	Batıl inançlara çaresiz olanlar inanırlar.					
7	Kişiliği zayıf bireylerin batıl inançları vardır.					
8	Eğitilmiş bireylerin batıl inançları <u>olmamalıdır.</u>					
9	Kulak çekip tahtaya vurma eylemi gereksizdir.					
10	Kötü talih yoktur.					
11	Uğursuz nesnelere uzak durulmalıdır.					
12	El falına inanılmalıdır.					
13	Uğurlu nesnelere şans getirir.					
14	Batıl inancım yoktur.					
15	Cine inanılmalıdır.					
16	Renkli gözlerin nazarı değer.					
17	Avuç içi kaşınırsa ya para gelir ya gider.					
18	Göz seğirmesinin bir anlamı vardır.					
19	Bazı sayılar uğur getirir.					
20	Uğuruna inandığım bir nesne yoktur.					

KAYNAKÇA

AKHUN, İlhan. **İstatistiklerin Manidarlığı ve Örneklem**, Ankara : 1983

BAYKUL, Yaşar. **İstatistik Metot ve Uygulamalar**, Ankara: Anı Yayıncılık, 1997

GENCAN, T. Nejat ve Raif KARADAĞ. **Türkçe Sözlük**, İstanbul : Güven Basım ve Yayınevi, 1978

HÖKELEKLİ, Hayati. **Din Psikolojisi**, Ankara : Türkiye Diyanet Vakfı Yayınları, 1998

KAPTAN, Saim. **Bilimsel Araştırma ve İstatistik Teknikleri**, Ankara : Tekışık Web Ofset Tesisleri, 1998

RUSSELL, Bertrant. Çev : Akşit GÖKTÜRK. **Din İle Bilim**, İstanbul : Yapı Kredi Yayınları, 1997

TEZBAŞARAN, A.Ata. **Likert Tipi Ölçek Geliştirme Kılavuzu**, Ankara : Türk Psikologlar Derneği Yayınları, 1997